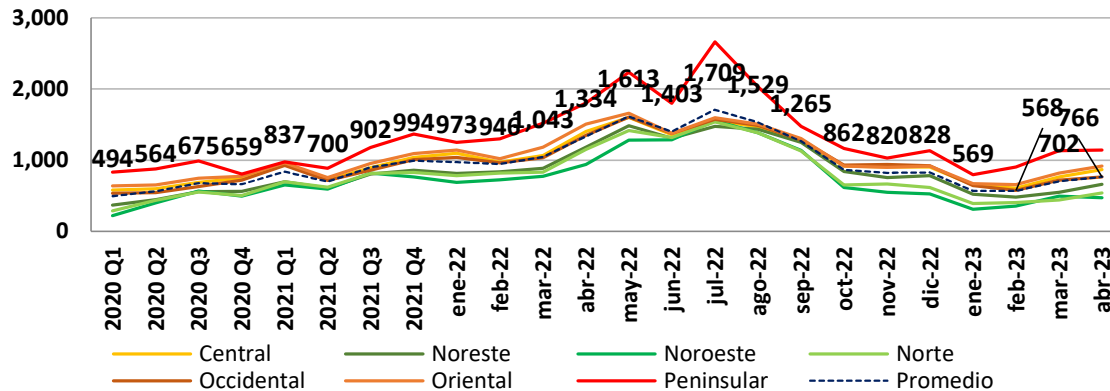


Precio Marginal Local (PML) y Demanda [MXN/MWh, GW]

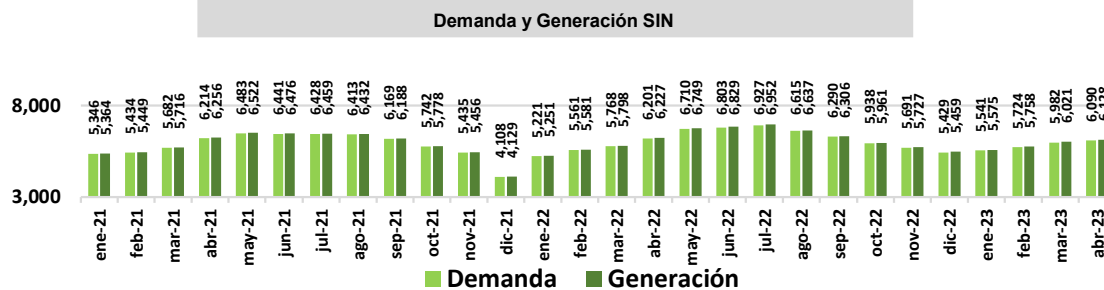
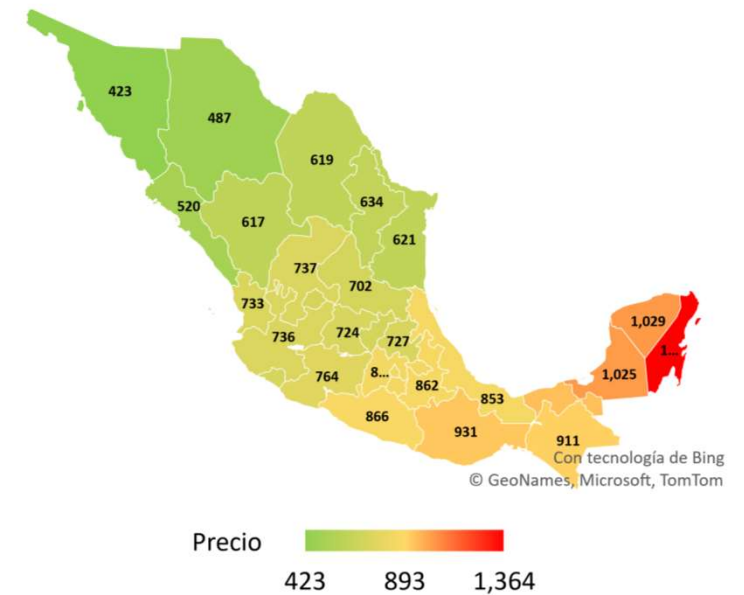
Gerencia Regional	Max	Min
Central	2429 VDM SUR	365 LAZARO CARDENAS
Noreste	2336 HUASTECA	236 MATAMOROS
Noroeste	2240 MAZATLAN	-26 NOGALES
Norte	2296 DURANGO	-37 JUAREZ
Occidental	2489 APATZINGAN	-586 IXMIQUILPAN
Oriental	2993 HUATULCO	376 POZA RICA
Peninsular	10473 RIVIERA MAYA	431 MOTUL TIZIMIN

Promedio	Mes Anterior	AÑO
1,216	763	722
848	546	552
721	498	408
695	436	442
897	718	673
1,287	818	766
1,627	1,134	995
1,042	702	651

Gráfico PML por Gerencia Regional (Valor promedio mostrado)

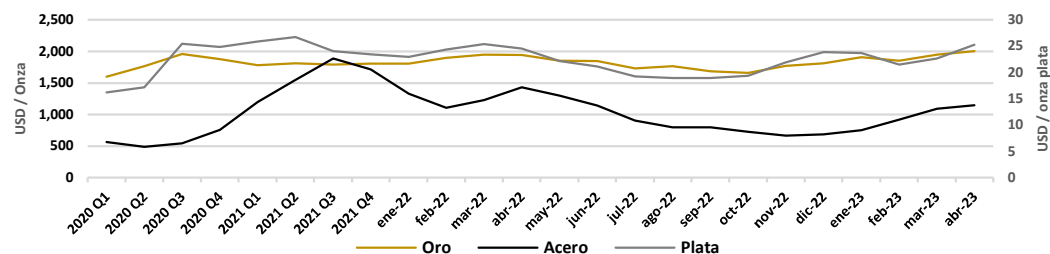
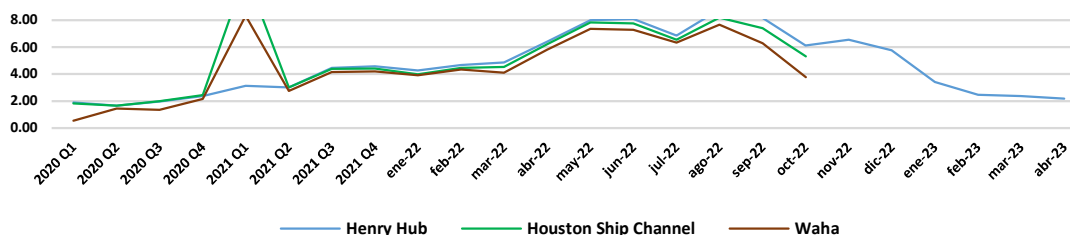
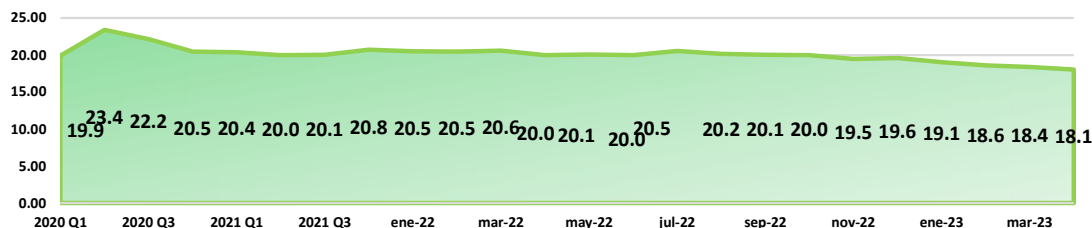


Mapa con promedio de PML zonal mes de abril 2023



Indices y Ercot HUB Price

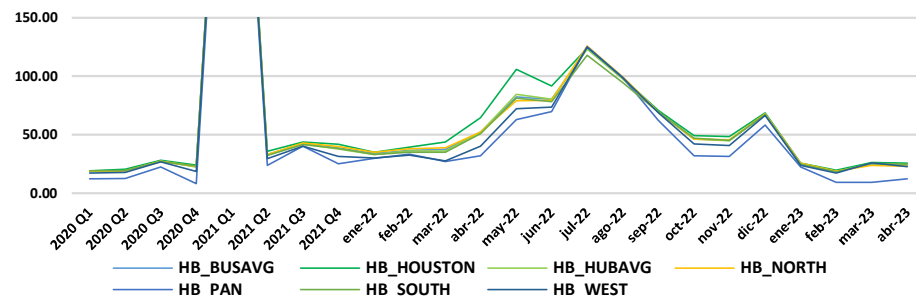
TC USD/MXN	Prom	Mes anterior	Año
	18.02	18.43	18.54
	Fuente: Texas Alliance, Physical Gas Delivery Prices.		
Gas Natural USD/MMBTU	Prom	Mes anterior	Año
	2.26	2.37	2.61
	Fuente: Texas Alliance, Physical Gas Delivery Prices.		
Otros combustibles	Prom	Mes anterior	Año
	14.52	14.22	14.87
	12.83	13.74	16.12
Minerales USD/Onza	Cierre	Var. Diaria (%)	Var. Mensual (%)
	1,986	0.3%	1.5%
	25.23	0.7%	8.9%
	1,069	-9.3%	-8.2%



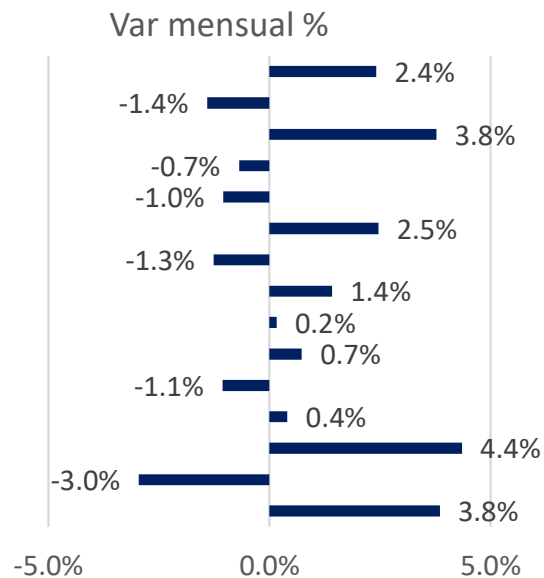
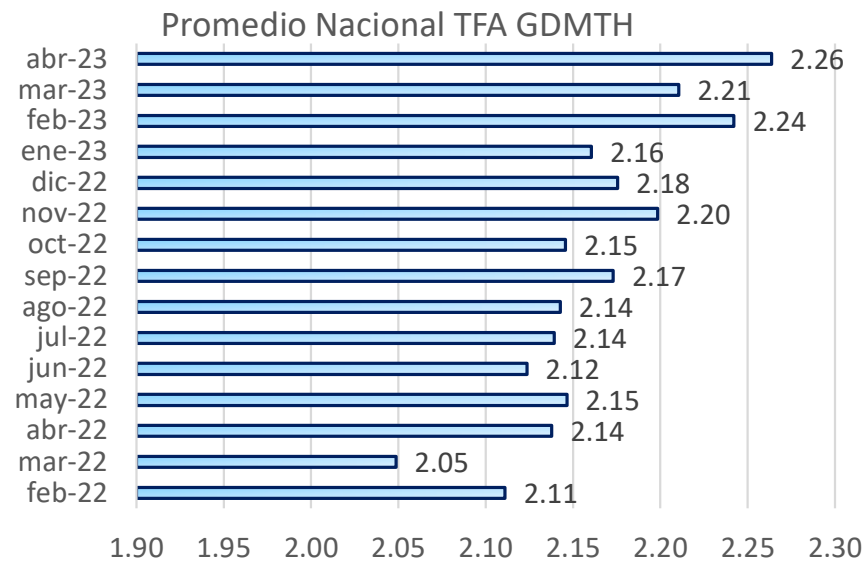
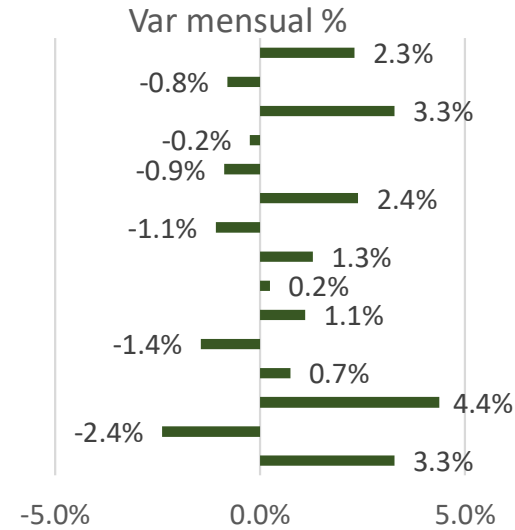
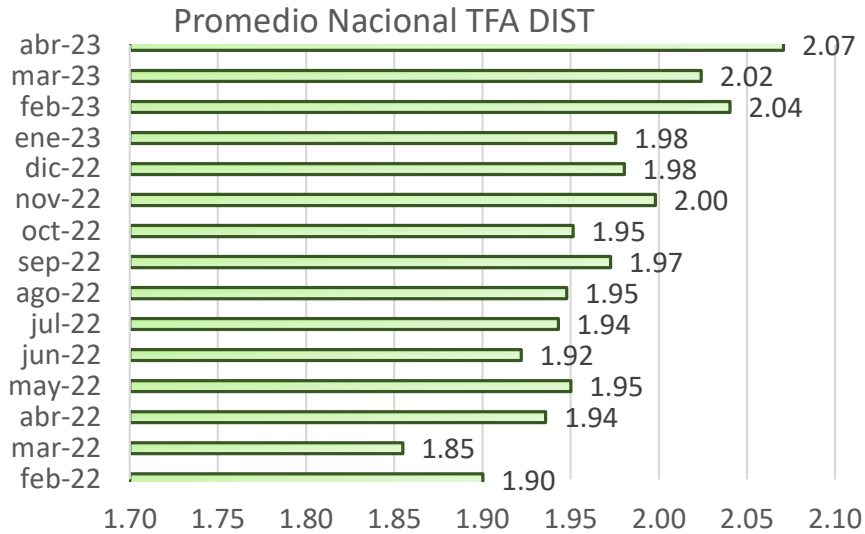
Ercot Hub Price

Hub	Min	Max	Prom	Mes Anterior	Año
HB_BUSAVG	19.59 28/4 3hrs.	111.93 24/4 20hrs.	49.50	37.37	23.21
HB_HOUSTON	25.41 28/4 3hrs.	142.8 22/4 17hrs.	69.20	43.76	24.52
HB_HUBAVG	18.83 28/4 3hrs.	112.27 24/4 20hrs.	49.60	36.31	23.33
HB_NORTH	19.93 28/4 3hrs.	114.52 24/4 20hrs.	49.28	38.88	22.93
HB_PAN	-19.49 22/4 10hrs.	111.95 24/4 20hrs.	18.89	27.17	13.38
HB_SOUTH	18.83 23/4 6hrs.	108.39 25/4 21hrs.	45.72	34.99	23.38
HB_WEST	-6.91 22/4 10hrs.	115.68 24/4 20hrs.	34.21	27.59	22.50

45.2 35.2 21.9



Tarifa CFE



Cuadro Resumen y Noticias

PML MXN/MWh	Semana en curso	Semana anterior		% Variación
Central	1,539	1,457	↑	5.6%
Noreste	1,303	1,245	↑	4.7%
Noroeste	985	983	↑	0.2%
Norte	1,278	1,222	↑	4.5%
Occidental	1,543	1,370	↑	12.6%
Oriental	1,598	1,550	↑	3.09%
Peninsular	1,938	1,859	↑	4.2%
Promedio	1,455	1,384	↑	5.1%

CFE MXN/kW	Mes en curso	Mes anterior		% Variación
DIST	2.07	2.02	↑	2.3%
GDMTH	2.26	2.05	↑	10.5%

Ercot HUB USD/MWh	Semana en curso	Semana anterior		% Variación
HUB Promedio	45.2	51.9	↓	-12.9%

Demanda GWh	Semana en curso	Semana anterior		% Variación
Demanda	6,316	6,255	↑	1.0%

Generación GWh	Semana en curso	Semana anterior		% Variación
Generación	6,340	6,291	↑	0.8%

Margen de Reserva				
GWh	25	35	↓	-30.7%

Noticias relevantes del sector

Urge acelerar gasto en infraestructura de transmisión. Para acelerar la implementación de la transición energética, México requiere estimular la inversión y el desarrollo de la infraestructura de transmisión, coincidieron analistas durante el foro "Navigating the future of energy", organizado por Rystad Energy México. En el panel "Retos y oportunidades para la integración de las energías renovables en la matriz energética de México", Carla Medina, presidenta de la Asociación Mexicana de Energía Solar (ASOLMEX), comentó que "sin transmisión no hay transición". "Necesitamos inversión en transmisión. Es un mensaje recurrente no solamente en México, sino en el mundo. Ya tenemos una frase como la de 'sin maíz no hay país', ahora ya sabemos que 'sin transmisión no hay transición'", aseguró Medina. La especialista recordó que actualmente es evidente que en el país hay algunas zonas con superávit de energía y otras donde no es suficiente, como en el Occidente o las penínsulas, a lo que se suma un probable incremento acelerado de la demanda, ocasionado por el nearshoring. En su participación, Daniel Lepert, Vicepresidente Senior y Jefe de Investigación para América Latina de Rystad Energy, aseguró que en un escenario conservador, la demanda de energía en México aumentará 2%; sin embargo, expuso que el nearshoring, sumado a la descarbonización de las matrices energéticas de la industria nacional, podrían acelerar la demanda hasta el doble en el mediano plazo.

Inicia Cofece estudio en mercado de gas natural. La Comisión Federal de Competencia Económica (Cofece) aprobó la realización del estudio en materia de libre concurrencia y competencia económica en los mercados de producción, distribución y comercialización de gas natural. El análisis se alinea con los objetivos del Plan Estratégico 2022-2025 del órgano regulador, por lo que abonará a las acciones de competencia en el sector energético, así como al bienestar de los consumidores. El gas natural es un insumo importante para el país, pues información del Sistema de Información Energética (SIE), detalló que el 52 por ciento de la electricidad en el país se genera con este combustible, además de que es empleado a nivel industrial y en los hogares. "En 2021, México ocupó el lugar número 11 en consumo de gas natural en el mundo", detalló la Cofece en un comunicado. Asimismo, hizo un llamado a las personas, las instituciones y los agentes económicos interesados en compartir información relevante para el análisis del mercado al correo electrónico gasnatural@cofece.mx o a la oficina de partes de la Comisión ubicada en Avenida Revolución número 725, piso 1, colonia Santa María Nonoalco, alcaldía Benito Juárez, Ciudad de México. Finalmente, destacó que los documentos derivados del estudio no serán considerados como un prejuzgamiento sobre violaciones a la Ley Federal de Competencia Económica.



Empowering the world

Contacto:

erick.hernandez@eonenergy.com.mx



[@EonEnergyMX](https://twitter.com/EonEnergyMX)



[@eonenergyMX](https://www.facebook.com/eonenergyMX)



[@eonenergy](https://www.linkedin.com/company/eonenergy)



[@eonenergy_mx](https://www.instagram.com/eonenergy_mx)

www.eonenergy.com.mx